

L'impact sur les conditions de vie des populations

Thierry SCHNEIDER

Tchernobyl, 30 ans après

Journée SFRP

15 mars 2016

- Une contamination durable de l'environnement encore présente aujourd'hui
- Emergence de la problématique de la gestion post-accidentelle sur le long terme
- Nécessité de mettre en œuvre des mesures de protection de la population adaptée à cette problématique
- Objectif de la présentation :
 - Les principales perturbations économiques et sociales induites par la contamination durable
 - Des initiatives locales mises en place en Biélorussie dans une perspective d'amélioration durable des conditions de vie des populations

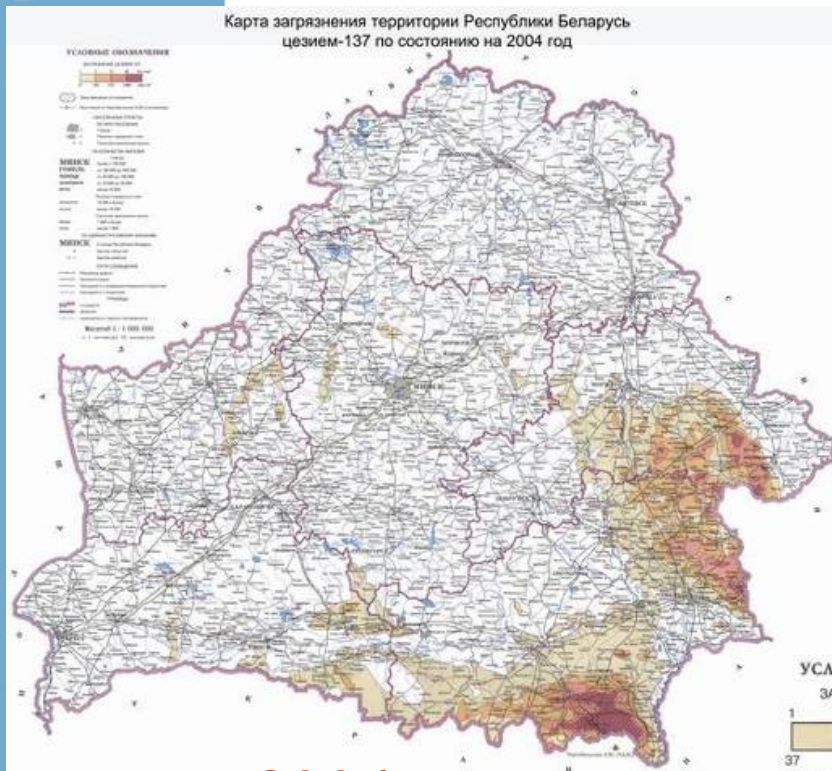
Une perturbation significative de l'organisation du territoire (1)

- 350 000 personnes évacuées peu après l'accident ou relogées dans les années suivantes pour les 3 (Fédération de Russie, Ukraine et Biélorussie)

Les dépôts supérieurs à 37 kBq/m² de Cs 137 dans les 3 républiques

	Biélorussie	Ukraine	Fédération de Russie
% du territoire atteint	23 %	7 %	0,3 %
Surface contaminée	46 400 km ²	41 800 km ²	59 600 km ²
Population exposée	1 600 000	2 400 000	2 680 000

Evolution prévisionnelle de la contamination en Cs 137 en Biélorussie



2004



2016



2046

En 2016 : environ 2/3 de la contamination initiale en 1986
En 2046 : environ 40 % de la contamination initiale en 1986

Chernobyl disaster

356 villages and smaller settlements ceased to exist

59 of them were buried

119 285 people were evacuated and resettled from the native areas

Gomel region

D'après Ludmila Lisiuk, Comité exécutif de la région de Gomel



Agricultural lands

There are



of agricultural sites in the region

626.1 thousand hectares

of them were affected by radioactive contamination



Gomel region

D'après Ludmila Lisiuk, Comité exécutif de la région de Gomel

Une perturbation significative de l'organisation du territoire (2)

- Une modification de la dynamique sociale de ces territoires
 - Diminution significative de la population de certains districts
 - Rattachement administratif aux districts voisins pour constituer une nouvelle entité territoriale suffisamment importante notamment du fait de la zone d'exclusion
- La zone d'exclusion toujours interdite pour toute activité
- Pas de politique de retour ou de reconquête de cette zone compte tenu des niveaux de contamination des sols
- Des autorisations ponctuelles pour entretenir la zone ou encore pour permettre aux populations locales d'entretenir les tombes

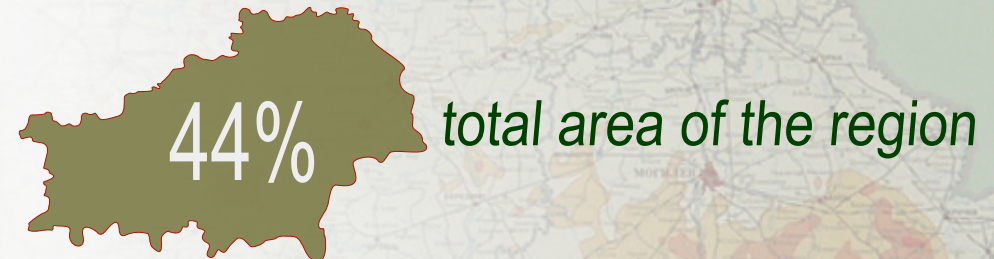
Une perturbation significative de l'organisation du territoire (3)

- Une perturbation durable des activités de loisirs, de cueillette et de chasse compte tenu de la contamination des forêts
- Nécessité d'une vigilance continue des populations
 - Une contamination des baies et des champignons demeurant encore élevée
 - Une contamination qui fluctue en fonction des inondations et de la lixiviation de la radioactivité résiduelle
 - Selon les années, la contamination peut atteindre plusieurs milliers de Bq par kg encore aujourd'hui

Forests

More than **1785** thousand hectares

The highest forestry level in the whole country



60% forests



**got affected by
radioactive
contamination**



Gomel region

D'après Ludmila Lisiuk, Comité exécutif de la région de Gomel

Des effets sur le bien-être des populations (1)

- Mise en évidence d'effets psycho-sociaux
 - Anxiété, dépression, syndrome de stress post-traumatique
 - Observées essentiellement dans les mois et premières années après l'accident
 - Des effets toujours présents chez certaines personnes
- Des conséquences psycho-sociales exacerbées par le sentiment de discrimination
- Encore aujourd'hui, l'intégration des populations vivant dans les territoires contaminés n'est toujours pas évidente

Des effets sur le bien-être des populations (2)

- Mise en place d'un aménagement des rythmes scolaires
 - Effets pervers de cet aménagement : renforce la discrimination par rapport aux autres élèves
- Un questionnement permanent quant aux effets possibles sur la santé
- Pas de certitudes quant à la situation sanitaire des enfants
- Des études engagées afin d'apporter des éléments de réponse
- Toutefois, l'état de santé des enfants dépend fortement de la situation économique

Un impact économique durable (1)

- Une évaluation économique difficile à établir
- Des conséquences qui ont pu être en partie estompées du fait du système économique nationalisé
- Evolution significative des populations dans les territoires contaminés
 - Tendance au départ des jeunes générations qui s'installent en milieu urbain
 - Une accélération induite par l'accident, mais qui s'inscrit dans une tendance plus générale

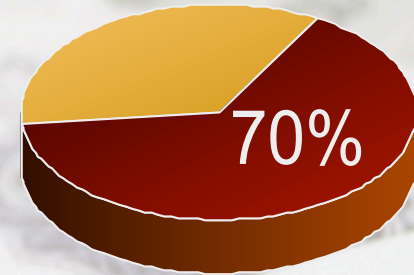


ChNPP

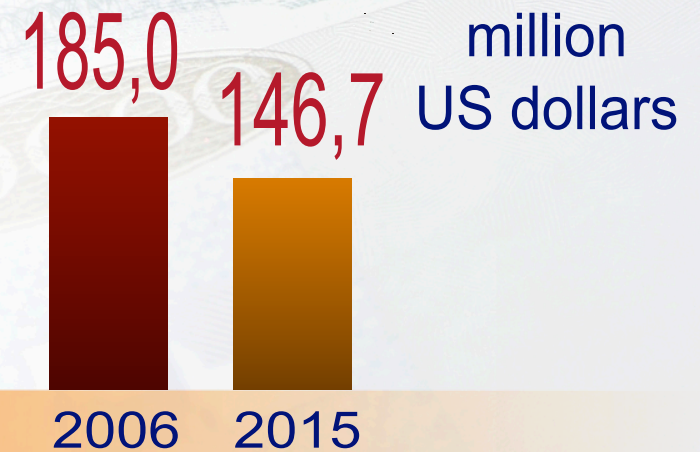
Mitigation of the consequences

National expenses on mitigation actions

- Gomel Region
- Other regions



Finance amounts

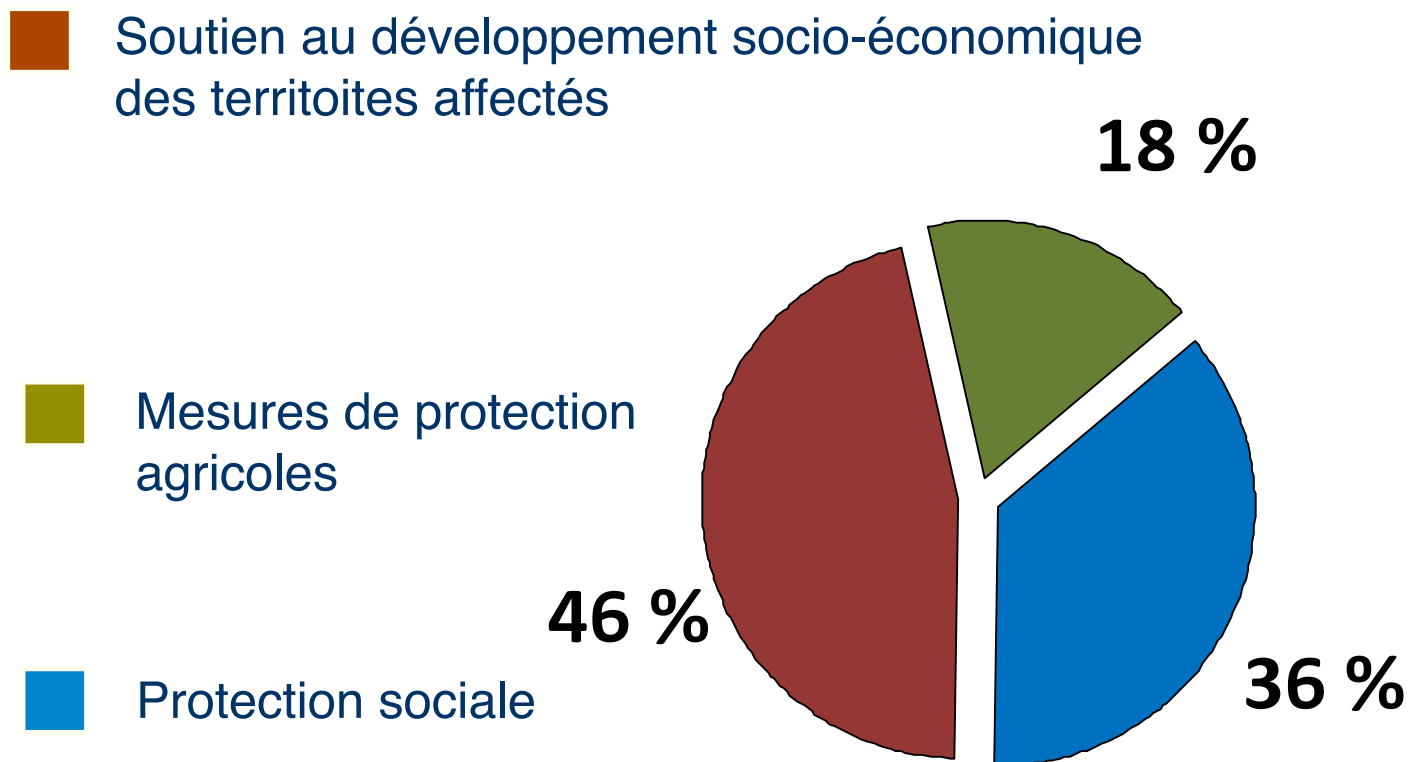


Gomel Region

D'après Ludmila Lisiuk, Comité exécutif de la région de Gomel

Un impact économique durable (2)

State Program for Mitigation of the Chernobyl Accident Consequences 2011-2015 and for the period up to 2020



Des initiatives au service de l'amélioration des conditions de vie (1)

- Progressivement est apparue la nécessité de penser les contremesures dans une perspective d'amélioration durable des conditions de vie
 - Ne pas mettre en place des contremesures uniquement pour limiter les expositions radiologiques
 - Perturbation de l'ensemble de la vie économique et sociale
- Mise en place progressive d'une organisation de la vigilance
 - Avec l'implication des professionnels de santé et de l'éducation
 - Visant à suivre la qualité radiologique des produits alimentaires, de l'environnement quotidien et de la contamination interne des habitants

Des initiatives au service de l'amélioration des conditions de vie (2)

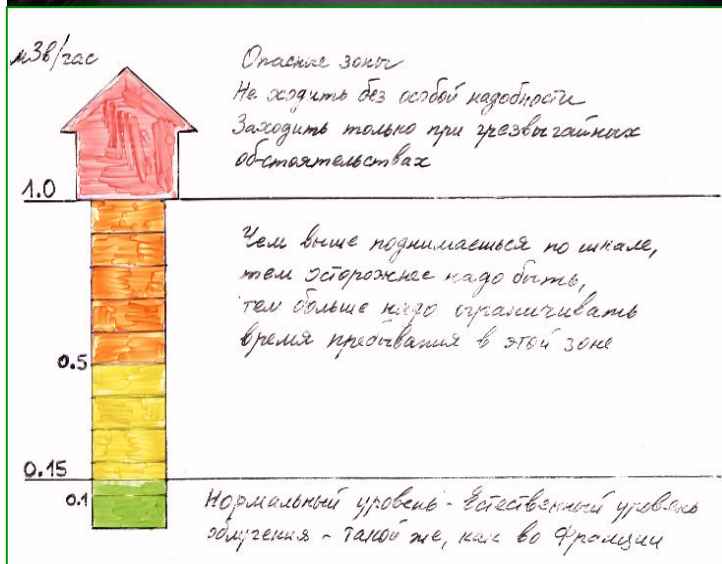
- Cette vigilance a contribué à améliorer la vie quotidienne des populations mais 30 ans après l'accident, elle doit toujours se poursuivre
- Quelques initiatives locales ont été développées en Biélorussie à la fin des années 90 et dans les années 2000 avec le soutien de la Commission Européenne
 - Proposer un accompagnement aux populations qui avaient fait le choix de vivre dans les territoires durablement contaminés
 - Participer à la mise en œuvre de la protection des populations et de les aider à améliorer leurs conditions de vie.
- Ces initiatives ont montré que l'engagement direct des habitants dans le processus de réhabilitation est possible et favorise le développement d'une culture pratique de radioprotection
 - Une culture permettant à ces habitants de se repérer par rapport à la situation radiologique et d'agir en conséquence dans la vie quotidienne

Des initiatives au service de l'amélioration des conditions de vie (3)

- L'expérience Biélorusse a montré la nécessité :
 - De la mise en place de lieux de dialogue
 - De permettre l'accès direct des personnes à la mesure
 - De prendre en charge de façon adaptée la santé
 - Les experts doivent être au service des questionnements et des attentes des populations et faciliter l'interaction avec les pouvoirs publics

- Ces initiatives ont également souligné l'importance du travail de reconstruction de la mémoire afin de permettre aux habitants de penser à nouveau à l'avenir sans oublier le passé

Accès à la mesure locale



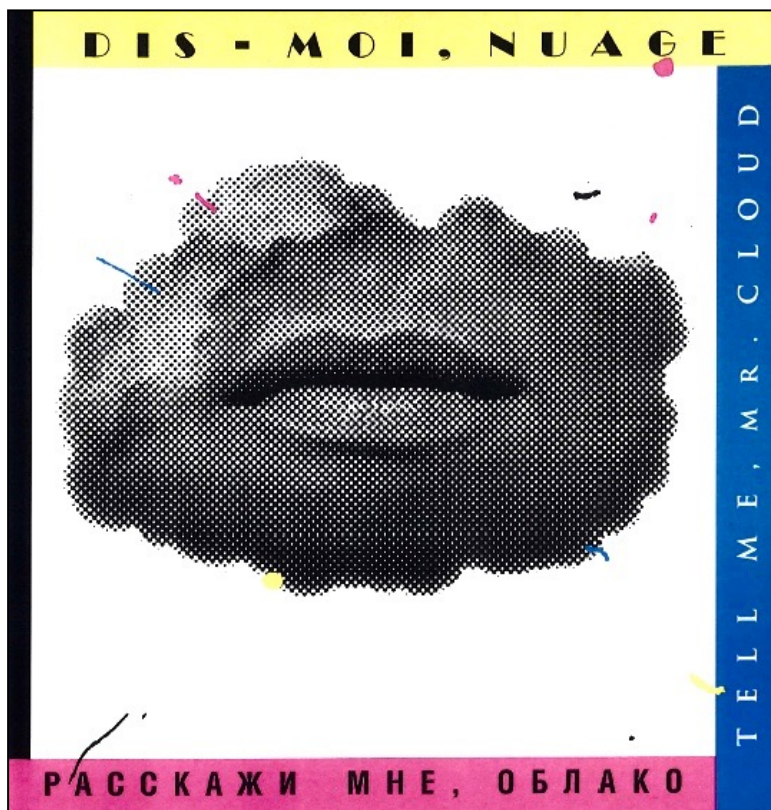
Mesures de la contamination interne



Un travail sur la mémoire



Le projet 'Dis moi nuage' – Programme CORE



École d'art, Braguine, Biélorussie
« Conte en deux temps »

Детская школа искусств, Брагин, Беларусь
« Сказка в двух частях »

School of Art, Braguine, Belarus
"Two Tales"

Dans la première partie, les forces de la lumière luttent contre les forces des ténébrés dans un combat céleste. Les forces de la lumière triomphent, mais un ange noir prédit qu'un grand malheur compromettra cette victoire: la catastrophe de Tchernobyl. Dans une seconde partie, un papa et une maman nuages vivent heureux avec leurs petites filles. Mais la plus jeune et la plus naïve de toutes, nuage Adèleide, veut jouer avec le nuage noir qui vient d'apparaître. Elle est contaminée par la radioactivité et, à son tour, transmet le mal à sa famille. Tous ensemble, ils veulent se cacher dans un désert pour ne pas porter le malheur sur la Terre, mais ils laissent malgré eux des pluies radioactives s'abattre sur la Biélorussie et d'autres pays. Nuages, qu'avez-vous donc fait ? Une ronde de l'espoir conduit ce conte triste.

Первая часть сказки — это история о борьбе между добром и злом на небе. Добро победило зло, но чёрный ангел предупредил о большой беде — аварии на черновильской АЭС. Во второй части повествуется о семье облаков: папа-облако, мама-облако и их облачка-дочка. Самая маленькая и наивная из них — Аделаида — решила поиграть с чёрным облаком и заразилась от него радиацией, и заразила при этом все семьи. Нечастные облака попытались спрятаться в пустыне, чтобы не загрязнять землю, но, вопреки своему желанию, разлили радиоактивный дождь по Беларуси и другим странам. Что же вы сделали, тучные облака? Завершает эту грустную сказку маленький лучик надежды.

In the first part of the film, the forces of light are trying to resist the forces of darkness. The forces of light finally win the fight, but a black angel warns them, saying that the tragedy of Chernobyl will come and undermine their victory. In the second tale, a daddy cloud and a mummy cloud are living happily with their little girls. But the youngest and most naïve of all, who is called Adèleide, wants to play with the black cloud that has just appeared. She becomes radioactive and contaminates her family. They all want to go and hide in a desert to preserve the earth, but they unwillingly pour some radioactive rain over Belarus and other countries. Clouds, what have you done? A hopeful dance in a ring puts an end to that sad story.

Alexis Poulain (auteur, photographe/illustrateur et photographe), Zorina Dobko (photographe/photographe), Gracely Douchenne (professeur/teacher), Aleksandr Tchoukha (illustrateur/illustrator)
Алексей Пулянов (сценарист, фотограф/художник и фотограф), Зорина Добко (фотограф/фотограф), Грассель Душанне (преподаватель), Александр Чухачев (художник)

Anastasia Mosier, Anastasia Goussierkina, Vilieta Domitienka, Ouliana Volkovskova, Mikaina Potanaki, Nadziora Maszkovich
Анастасия Муэр, Анастасия Гуссеркина, Вилиета Домитенко, Оуляна Волковцова, Микайна Потанак, Надзорда Маскович

- L'accident de Tchernobyl a induit des perturbations durables de la vie économique et sociale des habitants des territoires contaminés
- Même si les effets « radio-induits » directs sont limités, la contamination durable de l'environnement continue à avoir un impact sur la vie des habitants
- La prise en compte des dimensions humaines et l'implication des habitants eux-mêmes le choix et la mise en œuvre des mesures de protection est essentielle pour la gestion post-accidentelle
- Les initiatives développées en Biélorussie contribuent au développement des stratégies de gestion des conséquences de l'accident de Fukushima

Merci de votre attention